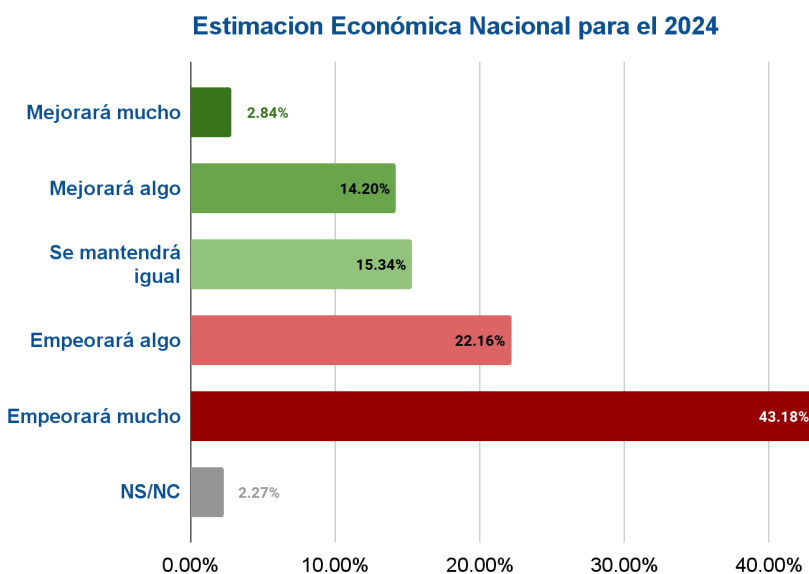




Crisis en las pymes: La recesión en L se extiende al segundo semestre

Los datos suministrados fueron relevados en la **Encuesta Radar Pyme** del 2° Trimestre del 2024 llevada adelante por la Asociación de Empresarios y Empresarias Nacionales para el Desarrollo Argentino -ENAC- y que contó con la participación de **350 empresas de 21 provincias. Encuesta RADAR PYME 2T2024.**



La situación en el mercado interno es crítica. En 6 meses se cerraron 10.000 pymes según el informe específico de ENAC.

La actividad económica en el segundo trimestre del año 2024 (Abril, Mayo y Junio) siguió al pie de la letra la recesión auto inducida por el Ministro de Economía Luis Caputo.

La inflación acumulada en el primer semestre fue de 79,8% y parece descendente, sin embargo se observa un amesetamiento en el segundo trimestre del año y una proyección de la inflación anual proyectada para el 2024 por el REM (BANCOS) del 136,6% y de ENAC (PYMES) del 133,81%.

Si la recesión económica que ya se extiende al segundo semestre, se mantiene en estos niveles de actividad deprimidos, el escenario más probable es que se pierdan otras 10.000 pymes más hasta fin de año. Esto parece ser un costo demasiado alto en virtud del beneficio de reducir la inflación a niveles de Septiembre del 2023, donde la inflación interanual fue del 138% según el INDEC. Una Ley de Emergencia PYME se torna vital para mitigar el daño que la recesión le aflige al aparato productivo nacional.

Solo el sector servicios tiene ventas razonables, todos los demás se encuentran en una recesión que lleva para el comercio 6 meses y para la industria y la construcción 9 meses.

Para finalizar las expectativas de los empresarios pymes, un 65,35% considera que la situación económica nacional empeorará en el 2024.

Crisis en las pymes: La recesión en L se extiende al segundo semestre

Radar Pyme - Informe Ejecutivo

(4T 2023 Oct a Dic y 1m 2024 Ene)

Ventas

¿Cómo evaluaría el desempeño de su empresa entre Abril y Junio de 2024?

Medido en volumen o en cantidad vendida,



En el primer trimestre del 2024, 5 de cada 10 empresas tuvo ventas razonables (+/-10% en unidades), traccionada fuertemente por el sector servicios. **Un 51,2% de las empresas tienen caídas de ventas significativas en el 2° trimestre del 2024, continúa la tendencia del primer trimestre y arrastra una crisis consolidada hacia el segundo semestre**

En términos sectoriales, las empresas industriales con ventas razonables cayeron un -41,2%, las comerciales un -33,2% y las de servicios un -26,45% respecto del 2° trimestre del 2023.

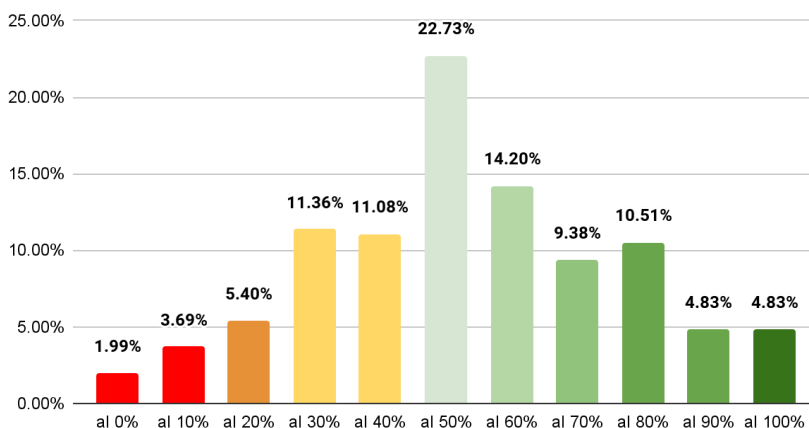


Crisis en las pymes: La recesión en L se extiende al segundo semestre

Capacidad utilizada

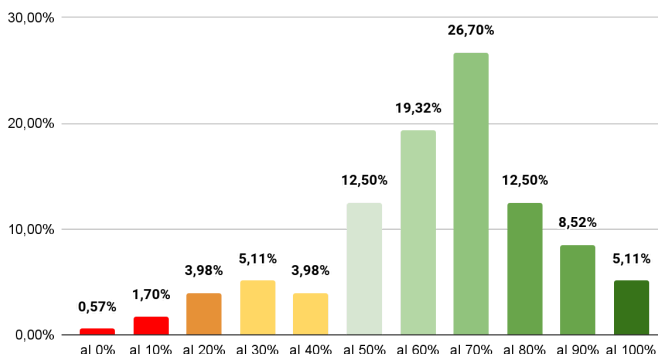
Respecto de la capacidad utilizada, el **43,7%** empresas operaron el **2° Trimestre del 2024 en situación de normalidad**, es decir, al **60% o más** de su capacidad total disponible. El promedio de utilización de la capacidad de las empresas fue del **53,3%**. Respecto del **1° trimestre del 2023**, la **subida es de 1,6%**.

Capacidad Operativa General (2° T 2024)

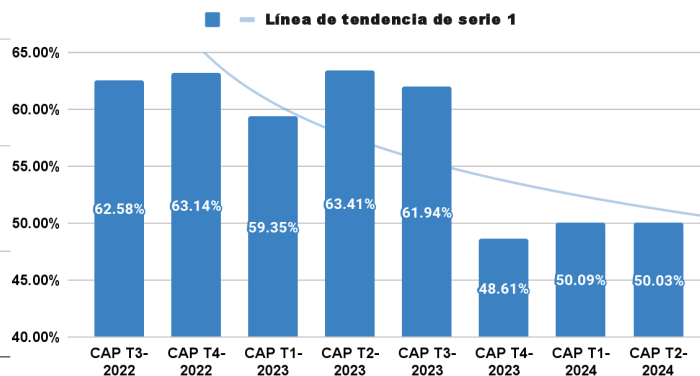


Cuando evaluamos el comportamiento de las industrias en particular **solo el 36%** de las **empresas industriales operó en situación de normalidad**, es decir, al **60% o más** de su capacidad industrial disponible. **La capacidad industrial utilizada promedio está en 50,3%**, lo que representa un incremento del **0,3%** respecto del **1° trimestre del 2024** marcado un nivel de estancamiento del sector. **Hay un 6% de industrias que están en situación crítica pasible de cierre.**

Capacidad Operativa Industrial (2 T - 2023)



Histórico Capacidad Industrial Utilizada

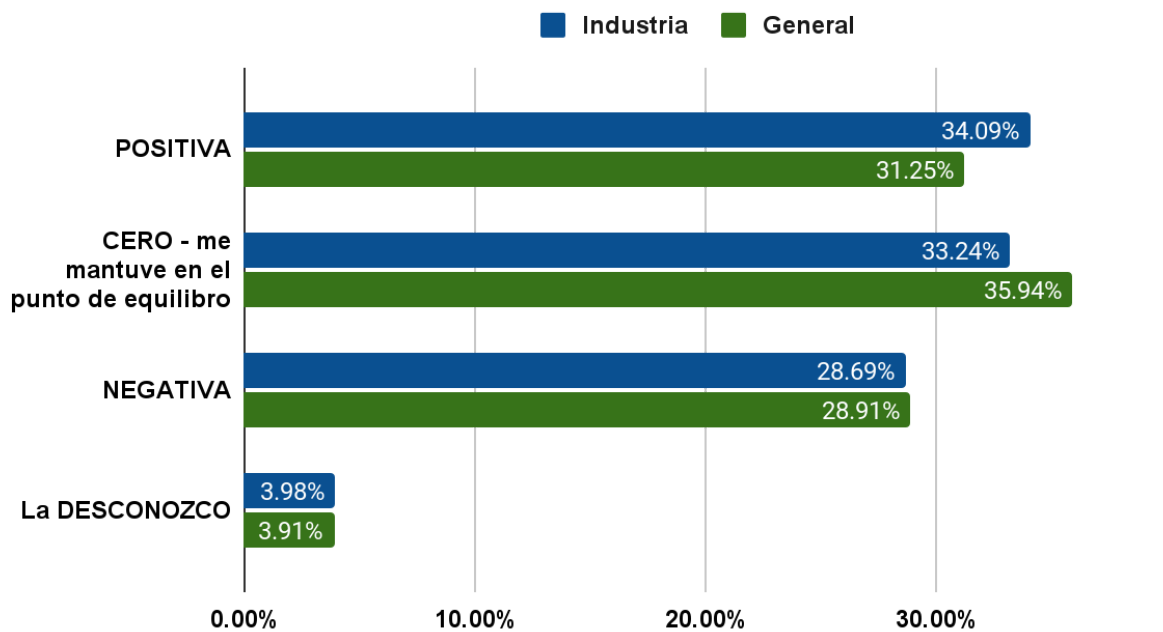




Crisis en las pymes: La recesión en L se extiende al segundo semestre

Rentabilidad

RENTABILIDAD GENERAL e INDUSTRIAL (2° T 2024)



Solo 1 de cada 3 empresas, un 34,09%, tuvo rentabilidad positiva en el 2° trimestre del año 2024 mientras que en el trimestre anterior fue del 60,7%, es decir, un incremento de 5%.

Si tenemos en cuenta que un 34,09% manifestó que tuvo pérdidas en 12° trimestre del 2024, son más las empresas en situación negativa que positiva, configurando una alerta roja que de no revertirse puede llevar al riesgo patrimonial, o a la reducción de costos operativos en las pymes o en su defecto al cierre generalizado de empresas.

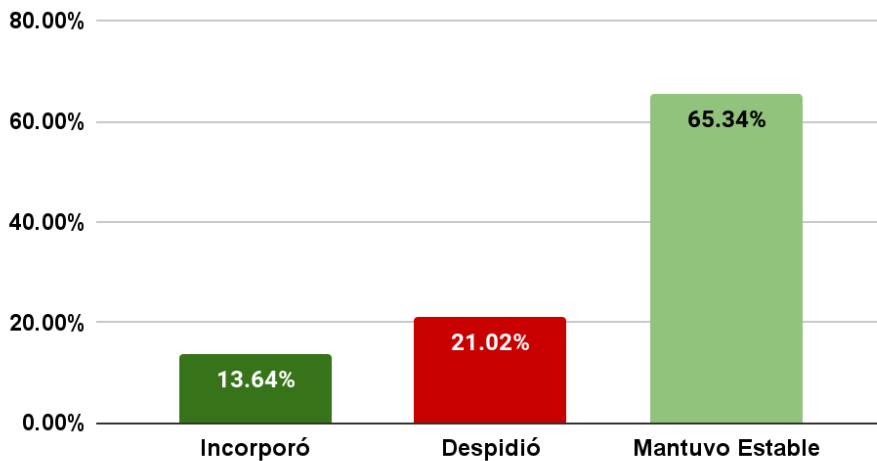


Crisis en las pymes: La recesión en L se extiende al segundo semestre

● Empleo

En el 2° trimestre del año 2024, un **21,02%** de las empresas redujo personal mientras que un **13,64%** incorporó, poniendo una alerta amarilla en cuanto a la generación de empleo en las pymes.

INCORPORACIONES-DESPIDOS (2° T 2024)



Ya son tres los trimestres consecutivos donde hay más despidos que contrataciones. Para el 2° trimestre del año 2024 un 72% de las pymes piensa sostener el personal actual **mientras que un 15% de las empresas piensa incorporar a su nómina trabajadores**

¿Piensa incorporar trabajadores/as en el próximo trimestre ?

